

**РЕГЛАМЕНТ ПРОВЕДЕНИЯ
РЕГИОНАЛЬНЫХ ТРЕНИРОВОЧНЫХ
МЕРОПРИЯТИЙ ЕГЭ В 2026 ГОДУ**

Москва 2026

Аннотация

Настоящий документ определяет назначение и порядок подготовки и проведения региональных тренировочных мероприятий, направленных на ознакомление обучающихся 11 классов с процедурами и содержанием единого государственного экзамена (далее – ЕГЭ), обеспечение технической подготовки пунктов проведения экзаменов ЕГЭ (далее - ППЭ), обучение специалистов, задействованных при проведении ЕГЭ, проведению письменных экзаменов с применением технологии сканирования экзаменационных материалов (далее – ЭМ) в аудиториях ППЭ, а также проведению ЕГЭ по иностранному языку (устная часть) и проведению ЕГЭ по информатике в компьютерной форме (далее – КЕГЭ).

Содержание

Перечень терминов и сокращений	4
1 Назначение и общие сведения о порядке проведения РТМ	6
2 Комплексная тренировка по технологиям печати полного комплекта ЭМ и сканирования в аудиториях	8
2.1 Версии ПО для проведения РТМ.....	8
2.2 Исходные данные	8
2.3 Подготовка к проведению РТМ.....	10
2.3.1 Планирование, заказ ЭМ и автоматизированное распределение участников	10
2.3.2 Установка и настройка ПО в РЦОИ.....	11
2.4 Проведение РТМ	11
2.4.1 План-график проведения тренировочного экзамена	12
Приложение 1.....	21
Приложение 2.....	26
Приложение 3.....	28
Приложение 4.....	35

Перечень терминов и сокращений

Сокращение	Описание
ГИА	Государственная итоговая аттестация
ГЭК	Государственная экзаменационная комиссия
ДБО№2	Дополнительный бланк ответов № 2
ЕГЭ	Единый государственный экзамен
ЗСПД	Защищенная сеть передачи данных
ИК	Индивидуальный комплект
Интернет-пакет	Пакет с экзаменационными материалами, доставляемый в ППЭ средствами сети Интернет, предназначенный для использования на дату и предмет тренировочного экзамена
КИМ	Контрольные измерительные материалы
КТГ	Контроль технической готовности
ЛК ППЭ (тренировочная версия)	Личный кабинет ППЭ – специализированный сайт, развернутый на федеральном уровне, обеспечивающий функции взаимодействия с федеральным порталом (тренировочная версия) в части получения интернет-пакетов, авторизации членов ГЭК, передачи электронных актов технической готовности и журналов работы ПО, получения ключей доступа к экзаменационным материалам, регистрации акта для печати ДБО№2, запроса ключа для печати ДБО№2 с использованием токена члена ГЭК. Тренировочная версия личного кабинета ППЭ: https://vpn-test-lk-ppe.rustest.ru/ (доступ осуществляется в ЗСПД № 21387)
МСУ	Органы местного самоуправления, осуществляющие управление в сфере образования
ОИВ	Орган исполнительной власти субъекта Российской Федерации, осуществляющий государственное управление в сфере образования
Пакет руководителя ППЭ	Комплект отчетных форм, используемых при проведении тренировочного экзамена
ПО	Программное обеспечение
ППЭ	Пункт проведения тренировочных экзаменов
Рассадка	Автоматизированное распределение участников и организаторов в аудитории по аудиториям ППЭ
РТМ	Комплексные региональные тренировочные мероприятия по технологиям печати полного комплекта ЭМ и сканирования ЭМ в аудиториях
РЦОИ	Региональный центр обработки информации

Сокращение	Описание
Токен	Ключ шифрования, записанный на защищенном внешнем носителе для проведения тренировочных экзаменов в 2026 году
Система мониторинга готовности ППЭ (тренировочная версия)	Система мониторинга готовности ППЭ, используемая при подготовке и проведении тренировочного экзамена (https://test-ppe.rustest.ru/)
Участники	Условные участники/ участники, участвующие в тренировочном экзамене
ФИПИ	Федеральное государственное бюджетное научное учреждение «Федеральный институт педагогических измерений»
ФЦТ	Федеральное государственное бюджетное учреждение «Федеральный центр тестирования»
Штаб ППЭ	Помещение в ППЭ, оборудованное телефонной связью, принтером и компьютером с необходимым программным обеспечением и средствами защиты информации
ЭМ	Демонстрационные варианты экзаменационных материалов, используемые для проведения РТМ, предоставленные ФИПИ

1 Назначение и общие сведения о порядке проведения РТМ

Настоящий документ предполагает проведение РТМ следующих типов:

- комплексная тренировка проведения ЕГЭ с применением технологии печати ЭМ и сканирования ЭМ в аудиториях ППЭ, в том числе письменного экзамена по иностранному языку с разделом «Аудирование»;
- комплексная тренировка устной части тренировочного экзамена по иностранному языку с печатью бланков регистрации в аудиториях ППЭ, сканированием бланков регистрации участников и форм ППЭ в Штабе ППЭ;
- комплексная тренировка проведения КЕГЭ с печатью бланков и сканированием бланков регистрации в аудиториях ППЭ.

Проведение РТМ предназначено для:

- ознакомления обучающихся 11 классов с процедурами и содержанием ЕГЭ;
- обучения работников ППЭ технологии печати ЭМ и сканирования ЭМ в аудиториях ППЭ с использованием специального ПО;
- определения технической готовности аудиторий и Штаба ППЭ для применения в них технологии печати ЭМ и сканирования ЭМ в аудиториях ППЭ;
- определения работоспособности криптосредств (токенов членов ГЭК), предназначенных для проведения экзаменов.

В проведении РТМ принимают участие работники ППЭ и РЦОИ. Решение о привлечении к РТМ участников и их количестве принимает ОИВ. РТМ могут проводиться как без обработки результатов участников, так и с обработкой на федеральном уровне. Обработка результатов участников на федеральном уровне проводится в рамках тренировочного тестирования 11-х классов с полным циклом обработки и согласуется с ФГБУ «ФЦТ» в рабочем порядке, в срок не позднее, чем за 2 недели до планируемой даты проведения РТМ.

Важно! В проведении РТМ без полного цикла обработки, используется демонстрационная версия КИМ. При проведении с полным циклом обработки, применяются версии КИМ-2026.

В рамках подготовки к РТМ в РЦОИ должны выполняться планирование, заказ ЭМ, назначение членов ГЭК с привязанными токенами и рассадка в ПО «Планирование ГИА (ЕГЭ) 2026 (апробация)» согласно запланированным РТМ на выбранный предмет в соответствии с графиком РТМ (приложение).

Рекомендуемый план проведения РТМ в субъекте Российской Федерации:

1. Проведение не менее двух РТМ во всех ППЭ с целью выявления проблем, связанных с использованием технологий проведения тренировочных экзаменов (методических и/или технических).

2. Проведение РТМ после дополнительного инструктажа в тех ППЭ, которые допустили организационно-технологические ошибки.

3. Итоговое проведение РТМ во всех ППЭ.

В случае если во время итогового проведения РТМ в ППЭ были вновь допущены организационно-технологические ошибки, рекомендуется повторно проводить РТМ до устранения ошибок.

Формирование и размещение интернет-пакетов выполняется не позднее чем за 5 рабочих дней до даты проведения РТМ, установленной графиком.

Результаты планирования, а также выполняемых в ППЭ процедур подготовки и проведения РТМ будут отображаться в системе мониторинга готовности ППЭ (тренировочная версия) по мере поступления информации на федеральный уровень.

Все действия по подготовке к проведению РТМ в ППЭ должны быть завершены до **17:00** по местному времени накануне даты проведения РТМ. Формирование ключей доступа к ЭМ с учетом сведений о станциях ППЭ для ОС Windows, о модулях АРМ ГИА-11 в ППЭ для ОС Linux, зарегистрированных в рамках проведения КТГ, и сведений о подтвержденных заказах ЭМ осуществляется в **19:00** по московскому времени.

Важно! Проведение РТМ без выполнения планирования, заказа ЭМ и рассадки в ПО «Планирование ГИА (ЕГЭ) 2026 (апробация)» невозможно.

2 Комплексная тренировка по технологиям печати полного комплекта ЭМ и сканирования в аудиториях

Тренировочные мероприятия могут проводиться отдельно с использованием ПО для ОС Windows, отдельно для ОС Linux, а также в комбинации ПО для обеих ОС, например: печать и сканирование с использованием ПО для ОС Windows, запись устных ответов и КЕГЭ – для ОС Linux и наоборот, и прочее.

Таблица соответствия модулей АРМ ГИА-11 в ППЭ и станций

Модуль АРМ ГИА-11 в ОС Linux	Станция ППЭ в ОС Windows
Сканирование в штабе	Станция штаба ППЭ
Печать и сканирование в аудитории (кроме устных экзаменов)	Станция организатора
Печать в аудитории (только устные экзамены)	Станция организатора
Запись устных ответов	Станция записи ответов
Проведение КЕГЭ	Станция КЕГЭ

2.1 Версии ПО для проведения РТМ

Для подготовки и проведения тренировочного мероприятия должна использоваться последняя версия ПО, размещенная ФГБУ «ФЦТ» на технологическом портале для РЦОИ субъектов Российской Федерации.

2.2 Исходные данные

Для проведения РТМ необходимы следующее ПО и материалы:

1) в РЦОИ:

- ПО Планирование ГИА (ЕГЭ) 2026 (апробация). Для РТМ должна использоваться база данных, развернутая для проведения всероссийского тренировочного мероприятия;
- ПО «Пакет программных модулей ЕГЭ 2026 (апробация)»¹;
- ПО «Станция расшифровки ЭМ»;
- ПО «Сервис связи с ППЭ»;
- ПО «Клиент сервиса связи с ППЭ»;
- токены специалистов РЦОИ.

¹ Используется при обработке ЭМ в случае принятия субъектом решения о проведении РТМ с обработкой и расчетом результатов участников, по согласованию с ФГБУ «ФЦТ»

2) в ППЭ:

ДИСТРИБУТИВЫ ПО для ОС Windows ²:

- дистрибутив станции для печати, включающий в себя станцию организатора;
- дистрибутив станции штаба ППЭ;
- дистрибутив станции записи ответов;
- дистрибутив станции КЕГЭ;

ДИСТРИБУТИВЫ ПО для ОС Linux:

- дистрибутив АРМ ГИА-11 в ППЭ;

ЛК ППЭ (ТРЕНИРОВОЧНАЯ ВЕРСИЯ)

ДОПОЛНИТЕЛЬНОЕ ОБОРУДОВАНИЕ И МАТЕРИАЛЫ:

- токены членов ГЭК;
- пакет с сертификатами специалистов РЦОИ (формируется автоматически на основе сведений о сотрудниках РЦОИ, указанных в ПО «Планирование ГИА (ЕГЭ) 2026 (апробация)»). Пакет доступен для скачивания в ЛК ППЭ (тренировочная версия) в разделе «Сведения о ППЭ» на вкладке «Сертификаты РЦОИ»;
- интернет-пакеты (размещаются не позднее 5 рабочих дней до даты РТМ при наличии подтвержденной заявки на заказ ЭМ, формирование интернет-пакетов производится в соответствии с данными о назначениях ППЭ, аудиторий и распределении участников на тренировочный экзамен);
 - пакет руководителя ППЭ, сформированный на дату и предмет РТМ;
 - файлы (конверты) и форма ППЭ-11 по количеству файлов (конвертов) для упаковки использованных бланков участников;
 - флеш-накопители;
 - ДБО№2, напечатанные средствами ПО «Станция штаба ППЭ» для ОС Windows, средствами ПО «АРМ ГИА-11 в ППЭ» для ОС Linux;
 - бумага в необходимом количестве для печати комплектов ЭМ;
 - гелевые ручки черного цвета для заполнения бланков участников и форм ППЭ;
 - ключ доступа к ЭМ (формируется и размещается на федеральном портале (тренировочная версия) накануне РТМ в **19:00** по московскому времени в соответствии со сведениями о зарегистрированных станциях для ОС Windows, о модулях АРМ ГИА-11 для ОС Linux, выполненных назначениях членов ГЭК и рассадкой в ПО «Планирование ГИА (ЕГЭ) 2026

² В ПО для проведения РТМ в расписание добавлен специальный этап «Региональная тренировка».

(апробация)»). Ключ доступа к ЭМ доступен для скачивания с 9:30 по местному времени в день проведения РТМ.

Важно! Ключ доступа к ЭМ используется для РТМ. Использовать его при проведении ЕГЭ запрещено.

2.3 Подготовка к проведению РТМ

2.3.1 Планирование, заказ ЭМ и автоматизированное распределение участников

Для проведения РТМ необходимо в ПО «Планирование ГИА (ЕГЭ) 2026 (апробация)»:

- 1) сформировать заказ ЭМ в сроки, указанные в приложении к Регламенту;
- 2) на каждую запланированную дату проведения РТМ на выбранный учебный предмет:
 - проверить и, при необходимости, внести сведения о ППЭ, которые планируется задействовать в РТМ;
 - проверить и, при необходимости, внести сведения об аудиторном фонде в ППЭ, в том числе назначение аудиторий на РТМ;
 - выполнить распределение по ППЭ участников (из расчета не менее 2 на каждую планируемую аудиторию при проведении тренировочного экзамена с условными участниками);
 - выполнить распределение по ППЭ участников тренировочного экзамена по иностранному языку (устная часть) из расчета не менее 2 на каждую планируемую аудиторию подготовки и не менее 1 на каждую аудиторию проведения при проведении тренировочного экзамена с условными участниками;
 - создать заявку на ЭМ, количество ЭМ будет рассчитано автоматически на основании сведений о ППЭ, аудиторном фонде, количестве распределенных по ППЭ участников;
- 3) не позднее чем за 5 календарных дней до даты РТМ и до начала технической подготовки в ППЭ:
 - внести в ПО «Планирование ГИА (ЕГЭ) 2026 (апробация)» сведения:
 - о работниках ППЭ и членах ГЭК, участвующих в РТМ,
 - о выдаче токенов членам ГЭК и специалистам РЦОИ, ответственным за расшифровку бланков (передача выданных токенов для проведения тренировочных экзаменов другим членам ГЭК или специалистам РЦОИ запрещается),
 - о назначении работников ППЭ и членов ГЭК на РТМ;
 - сформировать и передать техническим специалистам в ППЭ учетные записи для доступа в ЛК ППЭ (тренировочная версия). Учетная запись для каждого технического специалиста формируется один раз;

- сформировать в ПО «Планирование ГИА (ЕГЭ) 2026 (апробация)» и передать специалистам РЦОИ учетные записи для доступа сервиса связи с ППЭ (тренировочная версия) к сервису федерального хранилища федерального портала (тренировочная версия);

4) не позднее начала КТГ ППЭ:

- выполнить рассадку;
- подготовить пакет руководителя ППЭ для передачи в ППЭ. Передача пакета руководителя ППЭ осуществляется с соблюдением требований информационной безопасности.

2.3.2 Установка и настройка ПО в РЦОИ

До начала проведения РТМ в РЦОИ необходимо выполнить установку и настройку ПО для получения и расшифровки бланков участников и отсканированных форм ППЭ:

- станции расшифровки ЭМ,
- сервиса связи с ППЭ;
- клиента сервиса связи с ППЭ.

В процессе настройки сервиса связи с ППЭ необходимо средствами клиента сервиса связи с ППЭ выбрать адрес подключения к федеральному хранилищу федерального портала (тренировочная версия). Для этого в разделе «Настройки» необходимо выбрать этап «Тренировки (ЗСПД)».

***Важно!** Для проведения тренировочных мероприятий и для проведения экзамена должны быть развернуты отдельные экземпляры сервиса связи с ППЭ.*

***Важно!** После первой успешной авторизации сервиса связи с ППЭ на федеральном портале изменение адреса подключения блокируется.*

2.4 Проведение РТМ

Порядок подготовки и проведения РТМ полностью соответствует порядку подготовки и проведения штатных экзаменов за исключением отдельных особенностей, которые приведены ниже:

- в системе мониторинга готовности ППЭ (тренировочная версия) учитываются факты скачивания ключа, передачи статусов, актов технической готовности и журналов работы станций, авторизации на тренировочную дату без индикации нарушения регламентных сроков;

- для авторизации членов ГЭК, передачи статусов, актов и журналов, ЭМ, а также для получения основных и резервных ключей доступа к ЭМ используется ЛК ППЭ (тренировочная версия);

- использование файла ключа по паролю в случае отсутствия доступа в сеть «Интернет» в день проведения РТМ **не предусмотрено**;

- в качестве тренировочных КИМ используются демонстрационные варианты КИМ;
 - для **ОС Windows**:
- в ПО **станций** для тренировки следует выбирать предмет, соответствующий ЭМ, и запланированную дату РТМ;
- в ПО «**Станция записи ответов**», «**Станция КЕГЭ**» для тренировки следует выбирать предмет, соответствующий ЭМ, и запланированную дату РТМ;
- для начала сдачи экзамена на станции записи ответов и на станции КЕГЭ необходимо ввести номер бланка регистрации, напечатанного на станции организатора или в модуле «Печать в аудитории» (для устных экзаменов), «Печать и сканирование в аудитории» (для КЕГЭ) в АРМ ГИА-11 для ОС Linux;
 - для **ОС Linux**:
- в ПО «**АРМ ГИА 11 в ППЭ**» для тренировки следует добавить интернет-пакеты, соответствующие предмету и запланированной дате РТМ, а также выбрать тип модуля;
- для начала сдачи устного экзамена в модуле «**Запись устных ответов**» необходимо ввести номер бланка регистрации, напечатанного в модуле «Печать в аудитории» или на станции организатора на ПК с ОС Windows;
- для начала сдачи экзамена в модуле «**Проведение КЕГЭ**» необходимо ввести номер бланка регистрации, напечатанного в модуле «Печать и сканирование в аудитории» или на станции организатора на ПК с ОС Windows.

Тренировочный экзамен может **начаться позже 10:00 по местному времени**. В данном случае **необходимо уведомить ФЦТ** в рабочем порядке через специализированный портал help.rustest.ru о времени начала тренировочного экзамена.

2.4.1 План-график проведения тренировочного экзамена

В таблице приведён перечень мероприятий, проводимых в рамках тренировочного экзамена, с указанием ответственных лиц и сроков проведения, время – местное.

***Важно!** В плане-графике указано рекомендованное регламентное время работ для сотрудников ППЭ в день проведения регионального тренировочного мероприятия, аналогичное регламентным срокам при проведении ЕГЭ (время скачивания ключа, и начало экзамена). ППЭ может на свое усмотрение и по согласованию с РЦОИ его изменить исходя из внутренних организационных процессов.*

№ п/п	Наименование работ	Исполнитель	Срок начала	Срок окончания
Консультационная и техническая поддержка				
1.	Консультационная и техническая поддержка РЦОИ по вопросам подготовки и проведения тренировочного экзамена	Горячая линия РЦОИ	20.01.2026	22.05.2026
2.	Консультационная и техническая поддержка ППЭ по вопросам подготовки и проведения тренировочного экзамена	Горячая линия ППЭ	20.01.2026	21.05.2026
Подготовка к проведению тренировочного экзамена				
Предоставление дистрибутивов ПО и инструктивных материалов				
3.	Предоставление регламента проведения тренировочного экзамена	ФЦТ	30.01.2026	30.01.2026
4.	Размещение на технологическом портале ФЦТ дистрибутивов ПО: – РИС «Планирование ГИА (ЕГЭ) 2026 (апробация)»	ФЦТ	29.12.2025	29.12.2025
5.	Размещение на технологическом портале ФЦТ дистрибутивов ПО для ОС Windows, актуальных для проведения тренировочного экзамена ³ : – на период с 03.02.2026 по 28.04.2026: ○ Модуль связи с ППЭ ○ Станция расшифровки ЭМ ○ Станция для печати, 26.1 ○ Станция штаба ППЭ, 26.1 ○ Станция записи ответов, 26.1 ○ Станция КЕГЭ, 26.1; – на период с 01.05.2026: ○ Модуль связи с ППЭ ○ Станция расшифровки ЭМ	ФЦТ	22.01.2026 22.01.2026 29.01.2026 29.01.2026 04.02.2026 04.02.2026 30.04.2026 30.04.2026	22.01.2026 22.01.2026 29.01.2026 29.01.2026 04.02.2026 04.02.2026 30.04.2026 30.04.2026

³ Могут быть размещены дополнительные версии ПО или скорректированы сроки их размещения

№ п/п	Наименование работ	Исполнитель	Срок начала	Срок окончания
	<ul style="list-style-type: none"> ○ Станция для печати, 26.1 ○ Станция штаба ППЭ, 26.1 ○ Станция записи ответов, 26.1 ○ Станция КЕГЭ, 26.1 		30.04.2026	30.04.2026
			30.04.2026	30.04.2026
			30.04.2026	30.04.2026
			30.04.2026	30.04.2026
6.	<p>Размещение на технологическом портале ФЦТ дистрибутивов ПО «АРМ ГИА-11 в ППЭ» для ОС Linux, актуальных для проведения тренировочного экзамена⁴:</p> <ul style="list-style-type: none"> – на период с 03.02.2026 по 28.04.2026: <ul style="list-style-type: none"> ○ версия 26.1.0 с модулями «Печать и сканирование в аудитории», «Сканирование в штабе ППЭ»; ○ версия 26.1.1 со всеми модулями, включая «Печать в аудитории», «Запись устных ответов», «Проведение КЕГЭ»; – на период с 01.05.2026: <ul style="list-style-type: none"> ○ ПО «АРМ ГИА-11 в ППЭ» версия 26.2 	ФЦТ	22.01.2026	22.01.2026
			04.02.2026	04.02.2026
			30.04.2026	30.04.2026
7.	<p>Развертывание федерального портала (тренировочная версия), включая:</p> <ul style="list-style-type: none"> – сервис федерального хранилища (тренировочная версия), – сайт личного кабинета ППЭ (тренировочная версия), – сайт мониторинга готовности ППЭ (тренировочная версия) 	ФЦТ	21.01.2026	21.01.2026

⁴ Могут быть размещены дополнительные версии ПО или скорректированы сроки их размещения

№ п/п	Наименование работ	Исполнитель	Срок начала	Срок окончания
Сбор и планирование, заказ и подготовка ЭМ				
8.	Внесение в РИС «Планирование ГИА (ЕГЭ) 2026 (апробация)» сведений: – О ППЭ, которые планируется задействовать в тренировочном экзамене, и их назначении на тренировочный экзамен; – назначении аудиторного фонда ППЭ на тренировочный экзамен; – участниках и их распределении по ППЭ	РЦОИ	29.12.2025	За 1 календарный день до даты заказа ЭМ
9.	Внесение в РИС «Планирование ГИА (ЕГЭ) 2026 (апробация)» сведений о заказе ЭМ для проведения тренировочных экзаменов, проводимых: – 03-26.02.2026; – 12-14.03.2026; – 19-21.03.2026; – 28.03.2026; – 02-04.04.2026; – 09-18.04.2026; – 21-28.04.2026; – 05-21.05.2026	РЦОИ	29.12.2025 29.12.2025 29.12.2025 29.12.2025 29.12.2025 29.12.2025 29.12.2025 29.12.2025	14.01.2026 17.01.2026 26.02.2026 05.03.2026 12.03.2026 19.03.2026 26.03.2026 09.04.2026
10.	Формирование и размещение на федеральном портале (тренировочная версия) интернет-пакетов, сформированных в соответствии с заказом ЭМ	ФЦТ	За 5 рабочих дней до даты тренировочного экзамена	За 5 рабочих дней до даты тренировочного экзамена

№ п/п	Наименование работ	Исполнитель	Срок начала	Срок окончания
11.	Внесение в РИС «Планирование ГИА (ЕГЭ) 2026 (апробация)» сведений о: – работниках ППЭ и членах ГЭК, их назначении на тренировочный экзамен; – выдаче токенов членам ГЭК, если не были выданы ранее, в том числе на ВТМ; – специалистах РЦОИ, обеспечивающих расшифровку электронных образов бланков участников, и сертификатах их токенов	РЦОИ	29.12.2025	За 6 рабочих дней до даты тренировоч ного экзамена
12.	Формирование в РИС «Планирование ГИА (ЕГЭ) 2026 (апробация) учетных записей технических специалистов ППЭ для доступа в ЛК ППЭ (тренировочная версия) и передача их техническим специалистам ППЭ, если не были сформированы ранее, в том числе на ВТМ	РЦОИ	За 10 рабочих дней до даты тренировоч ного экзамена	За 6 рабочих дней до даты тренировоч ного экзамена
13.	Формирование в РИС «Планирование ГИА (ЕГЭ) 2026 (апробация) учетных записей специалистов РЦОИ для доступа сервиса связи с ППЭ (тренировочная версия) к сервису федерального хранилища федерального портала (тренировочная версия), если не были сформированы ранее, в том числе на ВТМ	РЦОИ	За 10 рабочих дней до даты тренировоч ного экзамена	За 6 рабочих дней до даты тренировоч ного экзамена
14.	Выполнение в РИС «Планирование ГИА (ЕГЭ) 2026 (апробация)» автоматизированного распределения участников по местам в аудиториях, организаторов в аудитории («рассадка»), в том числе формирование пакета руководителя ППЭ	РЦОИ	За 2 рабочих дня до даты тренировоч ного экзамена	Не позднее 15:00 накануне даты тренировоч ного экзамена

№ п/п	Наименование работ	Исполнитель	Срок начала	Срок окончания
Формирование перечня версий стандартного ПО, предоставляемого участнику для выполнения тренировочного экзамена по КЕГЭ, и установка стандартного ПО				
15.	Формирование ^{5,6} перечня версий стандартного ПО, предоставляемого участнику для выполнения тренировочного экзамена (редакторы электронных таблиц, текстовые редакторы, среды программирования на языках C#, C++, Pascal, Java, Python), и подготовка их дистрибутивов для передачи в ППЭ	ОИВ, РЦОИ	За 10 рабочих дней до даты тренировочного экзамена	За 6 рабочих дней до даты тренировочного экзамена
Техническая подготовка и контроль технической готовности				
16.	Передача в ППЭ материалов для проведения тренировочного экзамена с учетом предметов, по которым проводится тренировочный экзамен в ППЭ: – сведений о назначенных аудиториях; – перечня стандартного ПО в электронном виде в формате, доступном для загрузки на станцию КЕГЭ для ОС Windows, в модуль «Проведение КЕГЭ» АРМ ГИА-11 для ОС Linux	РЦОИ	За 5 рабочих дней до даты тренировочного экзамена	За 5 рабочих дней до даты тренировочного экзамена
17.	Проведение на основании Регламента, направляемого для работников ППЭ: - технической подготовки; - контроля технической готовности	ППЭ	До даты проведения тренировочного экзамена За 5 рабочих дней За 2 рабочих дня	17:00 дня накануне даты проведения тренировочного экзамена
Проведение тренировочного экзамена				

⁵ В перечень версий стандартного ПО рекомендовано включать все версии стандартного ПО, которые будут предоставляться участникам при проведении КЕГЭ на экзаменах в 2026 году.

⁶ Выполняется один раз до первого мероприятия по КЕГЭ в регионе в 2026 году.

№ п/п	Наименование работ	Исполнитель	Срок начала	Срок окончания
18.	Размещение ключей доступа к ЭМ на федеральном портале (тренировочная версия) для расшифровки ЭМ	ФЦТ	Накануне дня проведения тренировочного экзамена 19:00 мск	День проведения тренировочного экзамена 09:30
19.	Получение в ЛК ППЭ (тренировочная версия) ключа доступа к ЭМ для расшифровки ЭМ, загрузка и активация ключа доступа к ЭМ на задействованных станциях организатора, станциях КЕГЭ, станциях записи ответов, станции штаба ППЭ для ОС Windows; в модулях «Печать в аудитории», «Печать и сканирование в аудитории», «Запись устных ответов», «Проведение КЕГЭ», «Сканирование в штабе» АРМ ГИА-11 в ППЭ для ОС Linux	Технический специалист, член ГЭК	День проведения тренировочного экзамена 09:30	День проведения тренировочного экзамена 10:00
20.	Проведение экзамена, в том числе – расшифровка и печать ИК на станциях организатора для ОС Windows; в модуле «Печать в аудитории», «Печать и сканирование в аудитории» АРМ ГИА-11 в ППЭ для ОС Linux;	Организаторы в аудитории	День проведения тренировочного экзамена 10:00	День проведения тренировочного экзамена 10:30
	– расшифровка КИМ на станциях КЕГЭ в аудиториях ППЭ для ОС Windows; в модуле «Проведение КЕГЭ» АРМ ГИА-11 в ППЭ для ОС Linux;	Организаторы в аудитории	День проведения тренировочного экзамена 10:00	День проведения тренировочного экзамена 10:30
	– расшифровка КИМ на станциях записи ответов в аудиториях проведения ППЭ для ОС Windows; в модуле «Запись устных ответов» АРМ ГИА-11 в ППЭ для ОС Linux;	Организаторы в аудитории	День проведения тренировочного экзамена 10:00	День проведения тренировочного экзамена

№ п/п	Наименование работ	Исполнитель	Срок начала	Срок окончания
	– выполнение заданий КИМ участниками/условными участниками	Участники/ условные участники	День проведения тренировоч ного экзамена	День проведения тренировоч ного экзамена
21.	Передача в систему мониторинга (тренировочная версия) в ЛК ППЭ (тренировочная версия) с использованием токена члена ГЭК статуса «Экзамены успешно начались»	Технический специалист, член ГЭК, руководитель ППЭ	День проведения тренировоч ного экзамена 10:05	День проведения тренировоч ного экзамена 11:00
Завершение тренировочного экзамена				
22.	Передача в РЦОИ средствами ЛК ППЭ зашифрованных пакетов по каждому предмету, по которому проводился тренировочный экзамен в ППЭ	Технический специалист ППЭ, член ГЭК, руководитель ППЭ	День проведения тренировоч ного экзамена	День проведения тренировоч ного экзамена
23.	Передача в систему мониторинга (тренировочная версия) в ЛК ППЭ (тренировочная версия) с использованием токена члена ГЭК – электронных журналов работы основных и резервных станций организатора, станций КЕГЭ, станций записи ответов, станций штаба ППЭ для ОС Windows; модулей «Печати в аудитории», «Печати и сканирования в аудитории», «Проведение КЕГЭ», «Запись устных ответов», «Сканирование в штабе» АРМ ГИА-11 в ППЭ для ОС Linux, задействованных при проведении тренировочного экзамена; – статуса «Материалы переданы в РЦОИ» (после получения от РЦОИ статуса «Подтвержден» для всех переданных материалов)	Технический специалист ППЭ, член ГЭК, руководитель ППЭ	День проведения тренировоч ного экзамена	День проведения тренировоч ного экзамена 19:00
Получение и обработка материалов ППЭ в РЦОИ				
24.	Приём материалов тренировочного экзамена в РЦОИ: – получение зашифрованных пакетов с электронными образами бланков участников	РЦОИ	День проведения тренировоч	День проведения тренировоч

№ п/п	Наименование работ	Исполнитель	Срок начала	Срок окончания
	и форм ППЭ, зашифрованных пакетов с аудиоответами участников устного экзамена, зашифрованных пакетов с ответами участников КЕГЭ средствами ПО «Модуль связи с ППЭ»; – расшифровка полученных из ППЭ пакетов с электронными образами бланков участников и форм ППЭ, пакетов с аудиоответами участников устного экзамена, пакетов с ответами участников КЕГЭ средствами станции расшифровки ЭМ; – загрузка расшифрованных материалов в горячую папку; – подтверждение успешной загрузки пакетов средствами модуля связи с ППЭ;		ного экзамена	ного экзамена
25.	Обработка материалов тренировочного экзамена в РЦОИ ⁷ : – обработка материалов с использованием ПО Ixora TestReader 1500; – проверка работ участников экспертами предметных комиссий; – завершение обработки в ПО «Пакет программных модулей ЕГЭ 2026 (апробация)»; – уведомление об окончании обработки посредством заявки на help.rustest.ru	РЦОИ	10 дней с даты проведения тренировоч ного экзамена	10 дней с даты проведения тренировоч ного экзамена

⁷ Проводится в случае принятия решения о проведении РТМ с обработкой и расчетом результатов участников, по согласованию с ФГБУ «ФЦТ».

График проведения и заказа ЭМ для региональных тренировочных мероприятий в 2026 году

День недели	Дата	Код предмета	Название предмета	Дата внесения сведений о заказе ЭМ в ПО Планирование
вт	03.02.2026	1	Русский язык	14.01.2026
чт	05.02.2026	12	Обществознание	
		3	Физика	
вт	10.02.2026	2	Математика профильная	
		22	Математика базовая	
чт	12.02.2026	29	Английский язык (устная часть)	
		25	Информатика	
чт	26.02.2026	9	Английский язык	
		6	Биология	
		7	История	
чт	12.03.2026	4	Химия	17.02.2026
		8	География	
		18	Литература	
сб	14.03.2026	1	Русский язык	
		3	Физика	
		4	Химия	
		18	Литература	
		29	Английский язык (устная часть)	
		25	Информатика	
чт	19.03.2026	29	Английский язык (устная часть)	26.02.2025
		25	Информатика	

День недели	Дата	Код предмета	Название предмета	Дата внесения сведений о заказе ЭМ в ПО Планирование
сб	21.03.2026	2	Математика профильная	
		22	Математика базовая	
		6	Биология	
		7	История	
		8	География	
		12	Обществознание	
		9	Английский язык	
чт	26.03.2026	1	Русский язык	05.03.2026
сб	28.03.2026	1	Русский язык	
		3	Физика	
		4	Химия	
		18	Литература	
		25	Информатика	
		29	Английский язык (устная часть)	
чт	02.04.2026	12	Обществознание	12.03.2026
		3	Физика	
сб	04.04.2026	2	Математика профильная	
		22	Математика базовая	
		6	Биология	
		7	История	
		8	География	
		12	Обществознание	
		9	Английский язык	

День недели	Дата	Код предмета	Название предмета	Дата внесения сведений о заказе ЭМ в ПО Планирование
чт	09.04.2026	2	Математика профильная	19.03.2026
		22	Математика базовая	
сб	11.04.2026	1	Русский язык	
		3	Физика	
		4	Химия	
		18	Литература	
		25	Информатика	
		29	Английский язык (устная часть)	
вт	14.04.2026	25	Информатика	
		29	Английский язык (устная часть)	
сб	18.04.2026	2	Математика профильная	
		22	Математика базовая	
		6	Биология	
		7	История	
		8	География	
		12	Обществознание	
		9	Английский язык	
вт	21.04.2026	9	Английский язык	26.03.2026
		6	Биология	
		7	История	
чт	23.04.2026	4	Химия	
		8	География	
		18	Литература	

День недели	Дата	Код предмета	Название предмета	Дата внесения сведений о заказе ЭМ в ПО Планирование
сб	25.04.2026	1	Русский язык	
		3	Физика	
		4	Химия	
		18	Литература	
		25	Информатика	
		29	Английский язык (устная часть)	
вт	28.04.2026	25	Информатика	
		29	Английский язык (устная часть)	
вт	05.05.2026	1	Русский язык	
		12	Обществознание	
		3	Физика	
чт	07.05.2026	2	Математика профильная	
		22	Математика базовая	
сб	16.05.2026	1	Русский язык	09.04.2026
		3	Физика	
		4	Химия	
		12	Обществознание	
		18	Литература	
		29	Английский язык (устная часть)	
		25	Информатика	
вт	19.05.2026	9	Английский язык	
		6	Биология	
		7	История	

День недели	Дата	Код предмета	Название предмета	Дата внесения сведений о заказе ЭМ в ПО Планирование
		25	Информатика	
чт	21.05.2026	4	Химия	
		8	География	
		18	Литература	
		29	Английский язык (устная часть)	

Особенности проведения тренировочного экзамена с применением защищенной сети передачи данных

1. Основные положения

В ППЭ, подключенных к ЗСПД ГИА № 21387, проведение РТМ и всех действий с ЛК ППЭ осуществляется исключительно с использованием ЗСПД ГИА № 21387.

Доступ в ЛК ППЭ осуществляется по адресу в защищенной сети <https://vpn-test-lk-ppe.rustest.ru>.

2. Особенности проведения тренировочного экзамена в ППЭ.

Подготовка к проведению тренировочного экзамена в ППЭ включают в себя:

- выполнение действий в соответствии с инструкцией (Приложение 3);
- проверку доступности шлюзового координатора **21387-VA2000-PPE** и координатора доступа к ЛК ППЭ **21387-HW-RTK**;
- проверку доступа в ЛК ППЭ по адресу <https://vpn-test-lk-ppe.rustest.ru>, размещенного в защищенной сети;
- проверку возможности авторизация в ЛК ППЭ по адресу <https://vpn-test-lk-ppe.rustest.ru> (проверка происходит путем ввода логина/пароля).

В ППЭ должны храниться:

- дистрибутив программного обеспечения ViPNet;
- парольно-ключевая информация (DST-ключи) ViPNet сети № 21387.

ППЭ должен иметь стабильный основной и резервный каналы связи с доступом к сети Интернет для работы в ЗСПД ГИА № 21387.

3. Особенности проведения тренировочного экзамена в РЦОИ.

В РЦОИ осуществляется получение с федерального портала (ЛК ППЭ) средствами ПО «Модуль сервиса связи с ППЭ» переданных из ППЭ электронных бланков участников, форм ППЭ, пакетов с аудиоответами участников устного экзамена и пакетов с ответами участников по информатике с использованием ЗСПД РЦОИ № 1372.

Подготовка к проведению тренировочного экзамена в РЦОИ включают в себя:

- выполнение действий в соответствии с инструкцией по работе с тренировочным ЛК ППЭ через ЗСПД № 1372 (для РЦОИ) (Приложение 4);

- проверку доступности шлюзового координатора и координатора доступа к ЛК ППЭ в ПО ViPNet client ЗСПД РЦОИ № 1372;

- проверку доступности адресов тренировочной версии ЛК ППЭ в ЗСПД РЦОИ № 1372 (туннельные адреса на координаторе) согласно инструкции по работе с тренировочным ЛК ППЭ через ЗСПД № 1372 (для РЦОИ) (Приложение 4);

- проверку подключения сервиса связи с ППЭ к федеральному portalу с использованием ЗСПД РЦОИ № 1372 для обеспечения получения из ППЭ пакетов с электронными образами бланков участников и форм ППЭ, пакетов с аудиоответами участников устного экзамена, пакетов с ответами участников по информатике, а также для передачи в ППЭ файлов произвольного формата;

Инструкция по работе с тренировочным ЛК ППЭ через ЗСПД №21387

Для операционной системы Windows

Работа с ЛК ППЭ в закрытой сети передачи данных построена на VPN технологии с использованием программного обеспечения от компании Infotecs семейства ViPNet.

На каждом АРМ доступа к ЛК ППЭ установлено ПО ViPNet client – программный комплекс, который защищает рабочее место путем фильтрации трафика и обеспечивает работу в закрытой сети передачи данных с использованием шифрованного канала.

Адрес тестового ЛК ППЭ <https://vpn-test-lk-ppe.rustest.ru/>. Доступ на него можно получить только с АРМ с установленным и запущенным ПО ViPNet client.

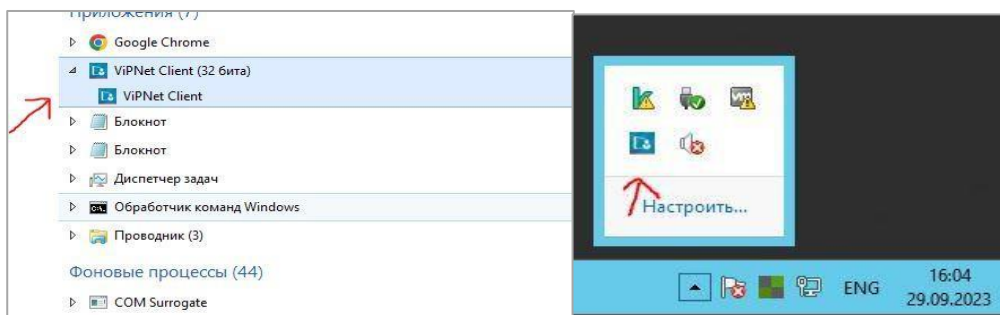
Также необходимо проверить доступность адреса <https://vpn-test-storage-ppe.rustest.ru/>, который обеспечивает прием пакетов для РЦОИ.

Из открытой сети Интернет данный ресурс **НЕДОСТУПЕН!** Для доступа к тестовому ЛК ППЭ убедитесь в следующем:

1. На вашем АРМ установлено ПО ViPNet client. Это можно сделать, просто убедившись, что данная программа есть в списке установленных программ и/или присутствует в списке программ в меню «ПУСК».

7-Zip 18.05 (x64)	Igor Pavlov	19.10.2018	4,93 МБ	18.05
Bitvise SSH Client 8.15 (remove only)	Bitvise Limited	02.11.2018	8.15	
Google Chrome	Google LLC	29.09.2023	109.0.5414.165	
Kaspersky Endpoint Security для Windows	АО "Лаборатория Касперского"	23.03.2023	335 МБ	12.0.0.465
Microsoft Visual C++ 2008 Redistributable - x64 9.0.30...	Microsoft Corporation	19.10.2018	13,2 МБ	9.0.30729.6161
Microsoft Visual C++ 2008 Redistributable - x86 9.0.30...	Microsoft Corporation	19.10.2018	10,1 МБ	9.0.30729.6161
Microsoft Visual C++ 2010 x86 Redistributable - 10.0...	Microsoft Corporation	19.10.2018	11,1 МБ	10.0.40219
Microsoft Visual C++ 2013 Redistributable (x86) - 12.0...	Microsoft Corporation	20.03.2023	17,1 МБ	12.0.30501.0
Microsoft Visual C++ 2015-2019 Redistributable (x64) ...	Microsoft Corporation	23.03.2023	22,0 МБ	14.29.30037.0
Microsoft Visual C++ 2015-2019 Redistributable (x86) ...	Microsoft Corporation	23.03.2023	19,8 МБ	14.29.30037.0
Notepad++ (64-bit x64)	Notepad++ Team	19.10.2018	11,4 МБ	7.5.9
PutTY release 0.76 (64-bit)	Simon Tatham	12.04.2022	4,18 МБ	0.76.0.0
PutTY release 0.78 (64-bit)	Simon Tatham	21.03.2023	5,53 МБ	0.78.0.0
Secret Net Studio	ООО "Код Безопасности"	23.03.2023	8,8 МБ	8.8.15891.0
ViPNet Client	InfoTeCS	20.03.2023	448 МБ	4.5.3.65117
VMware Tools	VMware, Inc.	18.10.2018	78,8 МБ	10.3.2.9925305

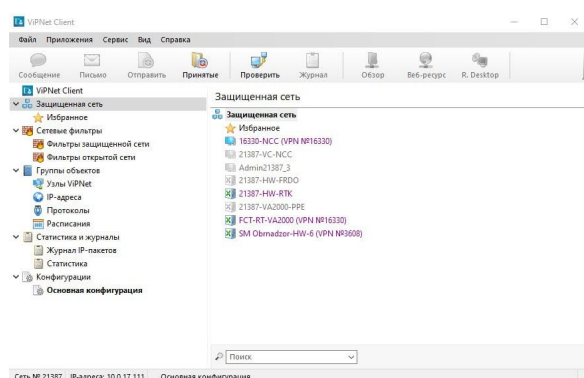
2. ПО ViPNet client запущено. Запущенное ПО должно отображаться в «Диспетчере задач», а также «висеть в трее».



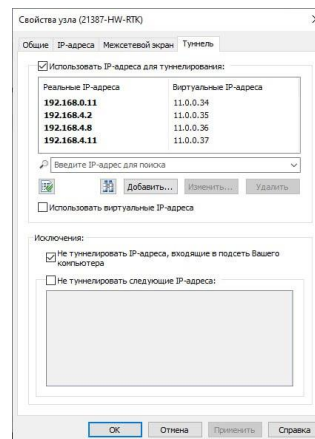
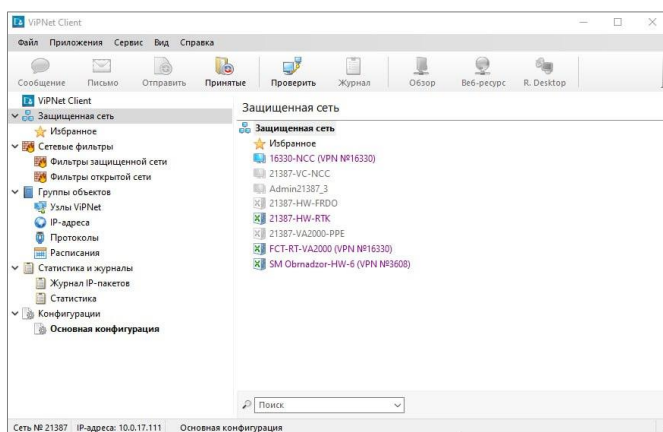
Если ПО не запущено, это можно сделать через иконку программы в меню «ПУСК» или через ярлык на «Рабочем столе».

Также необходимо помнить, что ПО ViPNet client будет отображаться только на рабочем столе пользователя, который его запустил. То есть если запустить ПО ViPNet client, а затем выйти из системы и зайти под другим пользователем, то программа может быть заблокирована для работы этого пользователя.

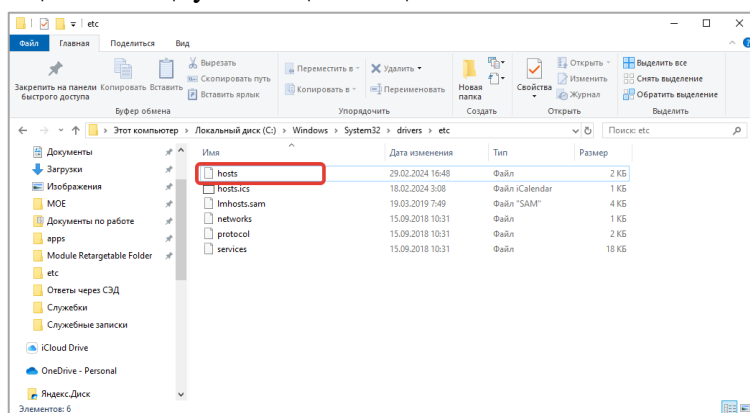
3. В списке «Защищенная сеть» присутствуют шлюзовые координаторы «**21387-VA2000-PPE**», «**21387-HW-RTK**», и они доступны. Проверить доступность можно, выделив любой из координаторов в списке, а затем нажав кнопку «Проверить» или клавишу **F5** на клавиатуре. Должен отображаться статус «Доступен».



4. В туннельных адресах координатора «**21387-HW-RTK**» присутствуют IP адреса, необходимые для доступа к ЛК ППЭ. Для этого откройте Свойства узла, щелкнув дважды по координатору в списке «Защищенная сеть», затем перейдите в последнюю вкладку «Туннель» и проверьте, что там присутствуют IP адреса **192.168.4.2**, **192.168.4.8**. Также убедитесь, что стоит галочка «Использовать IP-адреса для туннелирования» и НЕ стоит галочка «Использовать виртуальные IP-адреса»

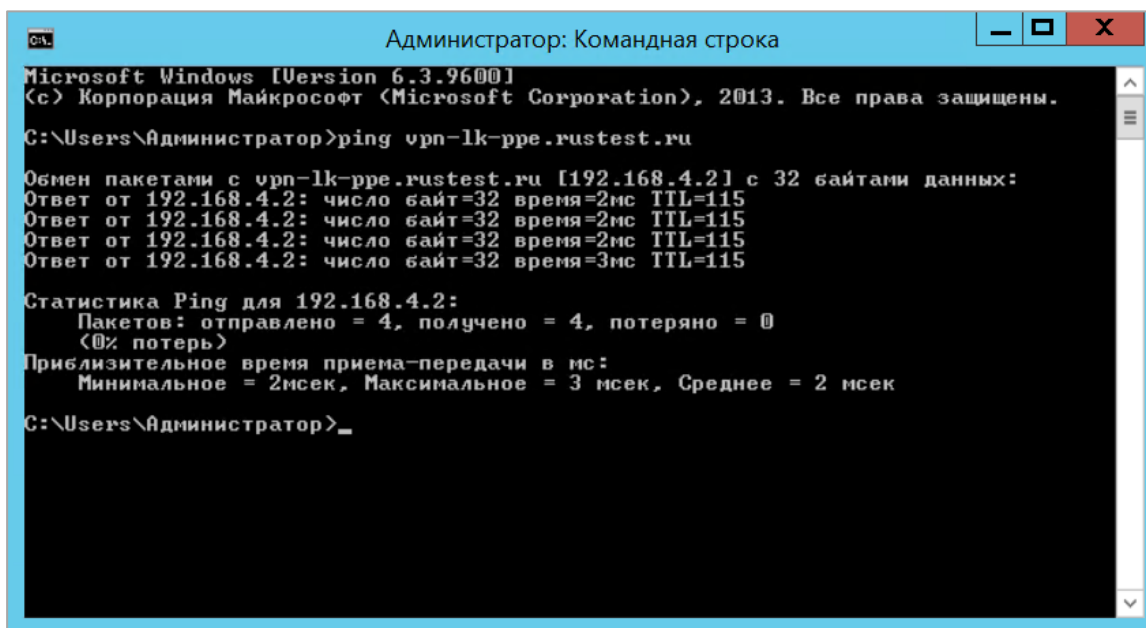


5. В файле hosts добавлены адреса ЛК ППЭ. Файл hosts находится в папке C:\Windows\System32\drivers\etc.



```
# Copyright (c) 1993-2009 Microsoft Corp.
#
# This is a sample HOSTS file used by Microsoft TCP/IP for Windows.
#
# This file contains the mappings of IP addresses to host names. Each
# entry should be kept on an individual line. The IP address should
# be placed in the first column followed by the corresponding host name.
# The IP address and the host name should be separated by at least one
# space.
#
# Additionally, comments (such as these) may be inserted on individual
# lines or following the machine name denoted by a '#' symbol.
#
# For example:
#
# 102.54.94.97    rhino.acme.com    # source server
# 38.25.63.10    x.acme.com        # x client host
#
# localhost name resolution is handled within DNS itself.
# 127.0.0.1      localhost
# ::1            localhost
#
192.168.4.2 vpn-lk-ppe.rustest.ru
192.168.4.2 vpn-auth-ppe.rustest.ru
192.168.4.2 vpn-api-ppe.rustest.ru
192.168.4.8 vpn-storage-ppe.rustest.ru
192.168.4.2 vpn-test-lk-ppe.rustest.ru
192.168.4.2 vpn-test-auth-ppe.rustest.ru
192.168.4.2 vpn-test-api-ppe.rustest.ru
192.168.4.8 vpn-test-storage-ppe.rustest.ru
```

Результаты можно проверить через командную строку CMD (находится в списке программ АРМ) через команду PING. «Пропинговать» можно адрес ЛК ППЭ.



```
Администратор: Командная строка
Microsoft Windows [Version 6.3.9600]
(c) Корпорация Майкрософт (Microsoft Corporation), 2013. Все права защищены.

C:\Users\Администратор>ping vpn-lk-ppe.rustest.ru

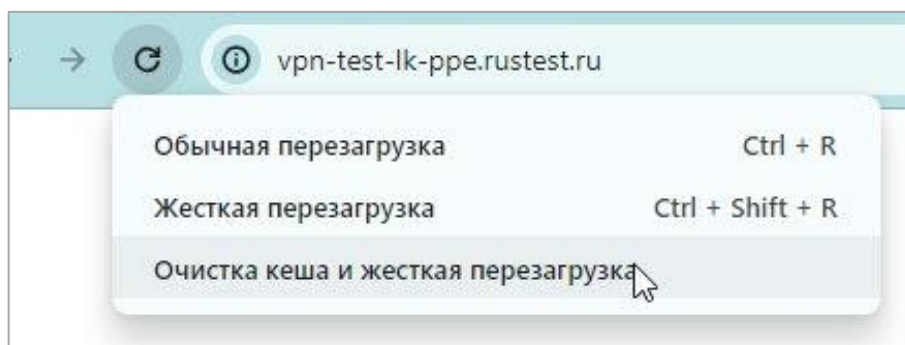
Обмен пакетами с vpn-lk-ppe.rustest.ru [192.168.4.2] с 32 байтами данных:
Ответ от 192.168.4.2: число байт=32 время=2мс TTL=115
Ответ от 192.168.4.2: число байт=32 время=2мс TTL=115
Ответ от 192.168.4.2: число байт=32 время=2мс TTL=115
Ответ от 192.168.4.2: число байт=32 время=3мс TTL=115

Статистика Ping для 192.168.4.2:
    Пакетов: отправлено = 4, получено = 4, потеряно = 0
    (0% потерь)
Приблизительное время приема-передачи в мс:
    Минимальное = 2мсек, Максимальное = 3 мсек, Среднее = 2 мсек

C:\Users\Администратор>
```

Рекомендации для ППЭ в случае, если при попытке открыть адреса они «зависли» в бесконечной загрузке страницы:

- 1) скопируйте адрес ЛК ППЭ в адресную строку браузера и перейдите по нему;
- 2) откройте консоль браузера с помощью клавиш Ctrl+Shift+I или F12;
- 3) в консоли перейдите на вкладку Application, разверните LocalStorage, выделите сайт <https://vpn-test-lk-ppe.rustest.ru> правой кнопкой мыши и удалите данные о нем из локального хранилища;
- 4) правой кнопкой мыши кликните по кнопке «Обновить» слева от адресной строки и выберите «Очистка кэша и жесткая перезагрузка».



Для операционной системы Linux

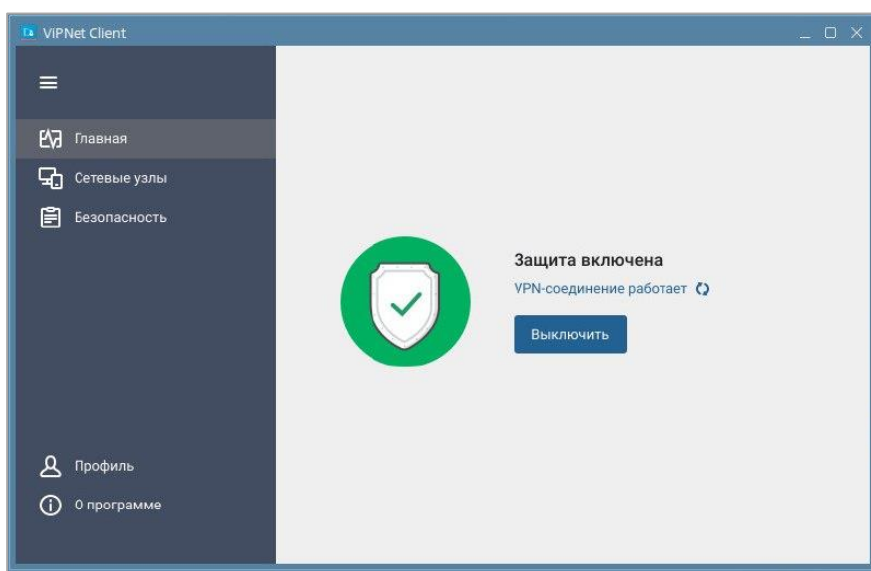
Работа с ЛК ППЭ в закрытой сети передачи данных построена на VPN технологии с использованием программного обеспечения от компании Infotecs семейства ViPNet.

На каждом АРМ доступа к ЛК ППЭ установлено ПО ViPNet client – программный комплекс, который защищает рабочее место путем фильтрации трафика и обеспечивает работу в закрытой сети передачи данных с использованием шифрованного канала.

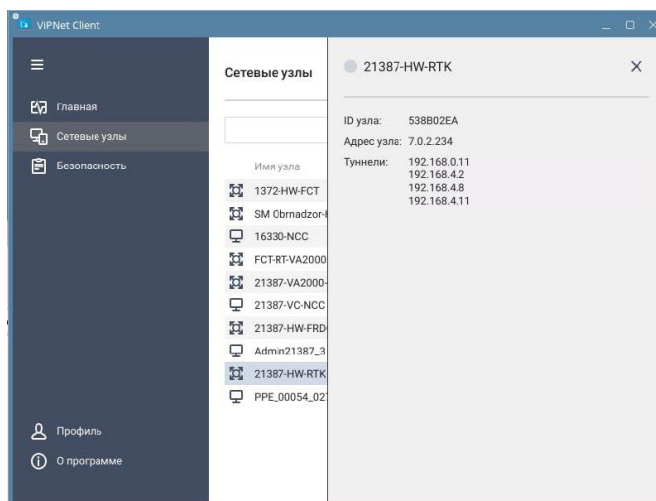
Адрес тестового ЛК ППЭ <https://vpn-test-lk-ppe.rustest.ru/>. Доступ на него можно получить только с АРМ с установленным и запущенным ПО ViPNet client.

Из открытой сети Интернет данный ресурс **НЕДОСТУПЕН**! Для доступа к тестовому ЛК ППЭ убедитесь в **доступности** шлюзового координатора. Проверить можно двумя способами:

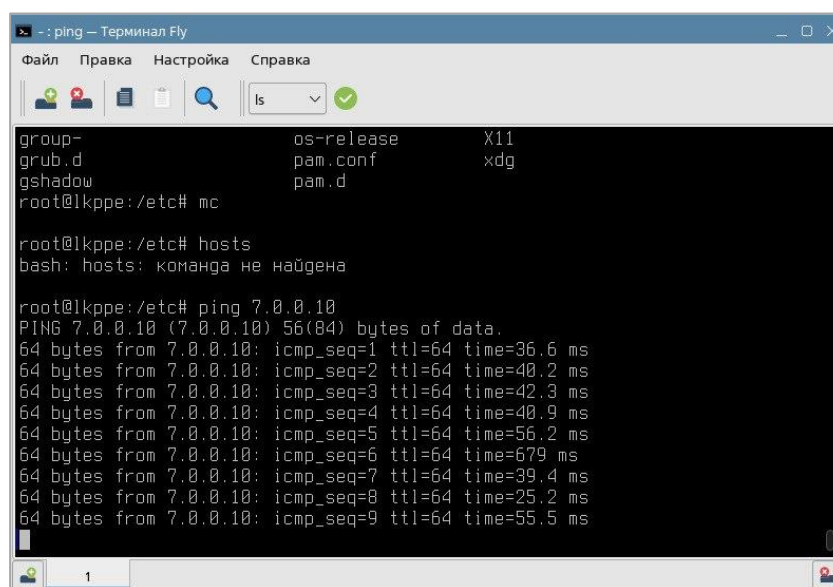
а) в ПО ViPNet-client зайти в первую вкладку «Главная» и убедиться, что защита включена и VPN-соединение работает;



б) «пропинговать» адрес координатора. Важно понимать, что внешний адрес координатора в открытой сети (белый адрес – 85.143.100.25) закрыт для ICMP запросов из открытого интернета. Он открыт из защищенной сети, но в защищенной сети внешний адрес координатора заменен на виртуальный адрес видимости. Этот адрес можно найти во вкладке «Сетевые узлы» ПО ViPNet-client, щелкнув по координаторам «21387-VA2000-PPE» и «21387-HW-RTK», и во всплывающем окне можно узнать виртуальный адрес видимости координатора.



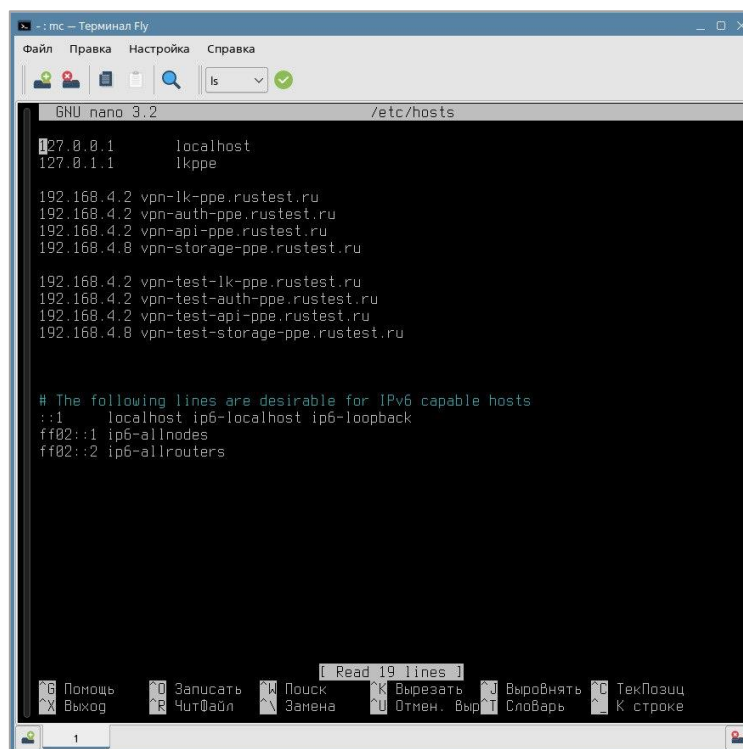
Команду «PING» можно выполнить через терминал.



Проверьте файл **hosts** на наличие адресов ЛК ШПЭ. Его необходимо открыть любым текстовым редактором. Адреса должны находиться после адреса 127.0.0.1 (его еще называют localhost адресом). Нужно убедиться, что добавлены все восемь строчек адресов и доменных имен.

Файл hosts находится в папке /etc

Внимание! Обычно для редактирования hosts нужен доступ суперпользователя.



```
GNU nano 3.2 /etc/hosts
127.0.0.1    localhost
127.0.1.1    lkppe

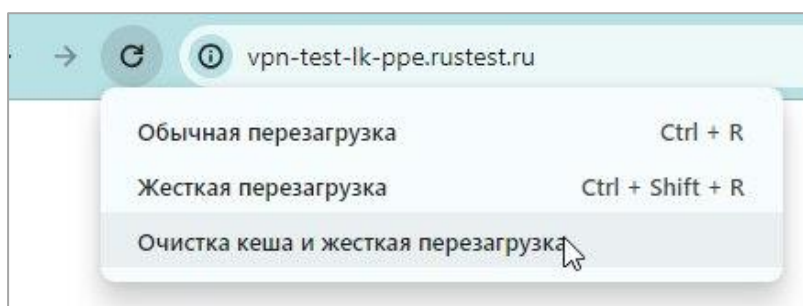
192.168.4.2  vpn-lk-ppe.rustest.ru
192.168.4.2  vpn-auth-ppe.rustest.ru
192.168.4.2  vpn-api-ppe.rustest.ru
192.168.4.8  vpn-storage-ppe.rustest.ru

192.168.4.2  vpn-test-lk-ppe.rustest.ru
192.168.4.2  vpn-test-auth-ppe.rustest.ru
192.168.4.2  vpn-test-api-ppe.rustest.ru
192.168.4.8  vpn-test-storage-ppe.rustest.ru

# The following lines are desirable for IPv6 capable hosts
::1          localhost ip6-localhost ip6-loopback
ff02::1      ip6-allnodes
ff02::2      ip6-allrouters
```

Рекомендации для ППЭ в случае, если при попытке открыть адреса они «зависли» в бесконечной загрузке страницы:

- 1) скопируйте адрес ЛК ППЭ в адресную строку браузера и перейдите по нему;
- 2) откройте консоль браузера с помощью клавиш Ctrl+Shift+I или F12;
- 3) в консоли перейдите на вкладку Application, разверните LocalStorage, выделите сайт <https://vpn-test-lk-ppe.rustest.ru> правой кнопкой мыши и удалите данные о нем из локального хранилища.
- 4) правой кнопкой мыши кликните по кнопке «Обновить» слева от адресной строки и выберите «Очистка кэша и жесткая перезагрузка».



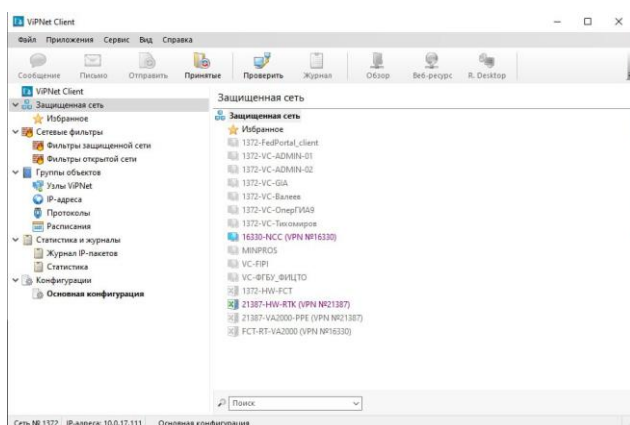
Инструкция по работе с тренировочным ЛК ППЭ через ЗСПД № 1372 (для РЦОИ)

Для обеспечения связи с федеральным порталом через ПО «Модуль сервиса связи с ППЭ» в режиме защищенной сети, необходимо использовать имеющийся в РЦОИ резервный набор парольно-ключевой информации для подключения к ЗСПД № 1372.

А именно, набор с идентификатором «**MVC-XX**», где **XX** – номер региона.

1. Установите ПО ViPNet client на АРМ с развернутым ПО «Сервис связи с ППЭ» (также можно поступить от обратного и развернуть ПО «Сервис связи с ППЭ» на АРМ с уже установленным ПО ViPNet client).

2. Убедитесь, что в списке «Защищенная сеть» присутствует координатор «**21387-HW-RTK**» и что он доступен. Проверить его доступность можно, выделив координатор в списке, а затем нажав кнопку «**Проверить**» или клавишу **F5** на клавиатуре. Должен отображаться статус «**Доступен**».



Имя	Действие	Вид	Справка	Статус	Доступность на компьютере	Имя компьютера	Версия ПО	Версия ОС	Дополнительно
1372-FeaPorta_client	Настройка			Доступен	29 января 2020 г. 15:48:56	21387-HW-RTK	4.5.6.543	ms2000 (Linux 4.4.287-486_64)	Отображение IP-адреса
1372-HW-FCT	Настройка			Доступен		21387-HW-RTK	4.5.6.543	ms2000 (Linux 4.4.287-486_64)	
1372-VC-ADMIN-01	Настройка			Доступен		21387-HW-RTK	4.5.6.543	ms2000 (Linux 4.4.287-486_64)	
1372-VC-ADMIN-02	Настройка			Доступен		21387-HW-RTK	4.5.6.543	ms2000 (Linux 4.4.287-486_64)	
1372-VC-GA	Настройка			Доступен		21387-HW-RTK	4.5.6.543	ms2000 (Linux 4.4.287-486_64)	
1372-VC-Валеев	Настройка			Доступен		21387-HW-RTK	4.5.6.543	ms2000 (Linux 4.4.287-486_64)	
1372-VC-SnapT9869	Настройка			Доступен		21387-HW-RTK	4.5.6.543	ms2000 (Linux 4.4.287-486_64)	
1372-VC-Тихомиров	Настройка			Доступен		21387-HW-RTK	4.5.6.543	ms2000 (Linux 4.4.287-486_64)	
16330-NCC (VPN NP16330)	Настройка			Доступен	29 января 2020 г. 15:53:53	21387-HW-RTK	4.5.6.543	ms2000 (Linux 4.4.287-486_64)	
MINPROS	Настройка			Доступен		21387-HW-RTK	4.5.6.543	ms2000 (Linux 4.4.287-486_64)	
VC-FPI	Настройка			Доступен		21387-HW-RTK	4.5.6.543	ms2000 (Linux 4.4.287-486_64)	
VC-RTK_901170	Настройка			Доступен		21387-HW-RTK	4.5.6.543	ms2000 (Linux 4.4.287-486_64)	
1372-HW-FCT	Настройка			Доступен		21387-HW-RTK	4.5.6.543	ms2000 (Linux 4.4.287-486_64)	
21387-HW-RTK (VPN N21387)	Настройка			Доступен		21387-HW-RTK	4.5.6.543	ms2000 (Linux 4.4.287-486_64)	
21387-VA2000-PPE (VPN NP1387)	Настройка			Доступен		21387-HW-RTK	4.5.6.543	ms2000 (Linux 4.4.287-486_64)	
FCT-RT-VA2000 (VPN NP16330)	Настройка			Доступен		21387-HW-RTK	4.5.6.543	ms2000 (Linux 4.4.287-486_64)	
1372-VC-Валеев	Настройка			Доступен		21387-HW-RTK	4.5.6.543	ms2000 (Linux 4.4.287-486_64)	
VC-FPI	Настройка			Доступен		21387-HW-RTK	4.5.6.543	ms2000 (Linux 4.4.287-486_64)	
VC-RTK_901170	Настройка			Доступен		21387-HW-RTK	4.5.6.543	ms2000 (Linux 4.4.287-486_64)	

3. Убедитесь, что в туннельных адресах координатора «**21387-HW-RTK**» присутствуют IP адреса, необходимые для доступа к ЛК ППЭ. Для этого откройте «Свойства узла», щелкнув дважды по координатору в списке «**Защищенная сеть**», затем перейдите в последнюю вкладку «**Туннель**» и проверьте, что там присутствуют IP адреса **192.168.4.2**, **192.168.4.8**. Также убедитесь, что стоит галочка «**Использовать IP-адреса для туннелирования**» и НЕ стоит галочка «**Использовать виртуальные IP-адреса**».

4. Добавьте в файле **hosts** следующие адреса:

192.168.4.2 vpn-lk-ppe.rustest.ru

192.168.4.2 vpn-auth-ppe.rustest.ru

192.168.4.8 vpn-storage-ppe.rustest.ru

192.168.4.2 vpn-test-auth-ppe.rustest.ru

192.168.4.8 vpn-test-storage-ppe.rustest.ru

The screenshot shows a Windows File Explorer window open to the path `C:\Windows\System32\drivers\etc`. The left sidebar shows the navigation pane with 'Этот компьютер' (This computer) selected. The main area displays a list of files and folders. The file `hosts` is highlighted with a red rectangle.

Имя	Дата изменения	Тип	Размер
<code>hosts</code>	29.02.2024 16:48	Файл	2 КБ
<code>hostscache</code>	18.02.2024 3:08	Файл	1 КБ
<code>lnkhosts.sam</code>	19.03.2019 7:49	Файл "SAM"	
<code>networks</code>	15.09.2018 10:31	Файл	
<code>protocol</code>	15.09.2018 10:31	Файл	
<code>services</code>	15.09.2018 10:31	Файл	

To the right of the File Explorer window, the content of the `hosts` file is displayed as a code block:

```
Copyright (c) 1993-2009 Microsoft Corp.

# This is a sample HOSTS file used by Microsoft TCP/IP for Windows.

# This file contains the mappings of IP addresses to host names. Each
# entry should be kept on an individual line. The IP address should
# be placed in the first column followed by the corresponding host name
# The IP address and the host name should be separated by at least one
# space.

# Additionally, comments (such as those below) may be inserted on individual
# lines or following the machine name denoted by a '#' symbol.

# For example:

#       102.54.94.97    rhino.acme.com   # source server
#       38.25.63.10    x.acme.com      # x client host


# localhost name resolution is handled within DNS itself.
#
::1             localhost

192.168.4.2 vpn-lk-ppe.rustest.ru
192.168.4.2 vpn-auth-ppe.rustest.ru
192.168.4.2 vpn-api-ppe.rustest.ru
192.168.4.8 vpn-storage-ppe.rustest.ru
192.168.4.2 vpn-test-lk-ppe.rustest.ru
192.168.4.2 vpn-test-auth-ppe.rustest.ru
192.168.4.2 vpn-test-api-ppe.rustest.ru
192.168.4.2 vpn-test-api-ppe.rustest.ru
```

The screenshot shows the Windows Start menu interface. At the top, there's a search bar with the placeholder text "Поиск". Below it, several application tiles are displayed in a grid:

- ЗМ из ППЭ**: Tile with a blue icon of a document and a magnifying glass.
- Файлы в ППЭ**: Tile with a blue icon of a folder and a magnifying glass.
- Настройки**: Tile with a green gear icon, highlighted with a yellow background and a red arrow pointing to it from the right.
- ЗМ из ППЭ (расширя)**: Tile with a blue icon of a document and a magnifying glass.
- Перечень ПО КЕГЗ**: Tile with a blue icon of a calendar and a magnifying glass.
- Служебные приложения**: Tile with a blue icon of a calendar and a magnifying glass.

At the bottom left, there's a status bar with the text "Состояние подключения: Интернет BROADBAND". At the bottom right, there's a link that says "Дополнительная информация".

36 из 37

этапа «Тренировки ЗСПД» (2) автоматически пропишется адрес ЛК ППЭ в защищенной сети (3).

Нажмите кнопку «**Проверить**». Если все настройки выполнены верно, то ошибок при подключении не будет, а настройка «Состояние подключения “Сервер РЦОИ”» загорится зеленым цветом (4).

Клиент сервиса связи с ППЭ 24.2

Настройки

Регион: 95 - Федеральный уровень

Подключение к сервису связи с ППЭ:

Подключение к федеральному portalу:

Этап:

Тренировки

Закладки (ЗСПД)

Другой

Регион: 95 - Федеральный уровень

Для завершения настройки сервиса связи с ППЭ:

- выберите на сервере, на котором установлен сервис связи с ППЭ, папки для хранения файлов в процессе получения, и для сохранения полностью полученных пакетов;
- укажите способ группировки при сохранении пакетов и выберите, при необходимости, режим автоматического сохранения;
- укажите папку для автоматического формирования и сохранения файлов отчетов по состоянию получения пакетов (для загрузки в горячую папку).

Хранилище файлов сервиса связи:

Папка для сохранения пакетов:

Способ группировки пакетов при сохранении:

☒ Без группировки ☐ По коду ППЭ ☐ По дате экзакмена и предикту

☐ По дате экзакмена ☐ По дате экзакмена и коду ППЭ

Прокси - сервер

Имя пользователя:

Пароль:

☒ Не использовать

Состояние подключения: ☒ сервер РЦОИ

На диске C:\ доступно 35 Гб